



VÝROČNÍ ZPRÁVA 2023

- 1 Úvodem
- 2 Poradna pro rodinu a mezilidské vztahy
- 3 Pečovatelská služba
- 5 Odlehčovací služby
- 6 Centrum denních služeb
- 7 Noclehárna
- 8 Azylový dům
- 9 Domov pro seniory
- 10 Domov se zvláštním režimem
- 12 Domácí ošetrovatelská péče

- 14 Finanční hospodaření
- 14 Realizace projektů
- 15 Výsledek hospodaření
- 15 Finanční podpora
- 15 Mzdové náklady
- 16 Stravovací úsek
- 17 Majetek
- 18 Fondy
- 19 Závazky a pohledávky
- 20 Hospodaření jednotlivých služeb

- 24 Kontroly a inspekce

- 26 Organizační struktura

Vážení přátelé,

právě se Vám dostává do rukou Výroční zpráva Centra sociálních služeb Znojmo, příspěvková organizace za rok 2023.

Tak jako každý rok se ohlížíme zpět a bilancujeme, jak jsme si vedli, co se povedlo, co bychom zlepšili a jaké máme vize do roku dalšího. Ani letošní výroční zpráva se neliší. Předkládáme Vám přehledně náš rok 2023.

Poděkování za celoroční práci si zaslouží všichni zaměstnanci organizace, kteří se v roce 2023 podíleli na jejím fungování. Práce v tak velké organizaci je náročná na každé pozici a je potřeba úplně všech, abychom vytvořili stabilní a fungující tým.

Ráda bych poděkovala také našemu zřizovateli městu Znojmu a jeho vedení, které nás v tomto roce velmi podpořilo. Také v roce 2023 fungovala velmi úzká a dobrá spolupráce se sociálním odborem, kterému patří velké poděkování za podporu a vstřícnost a ochotu k jednání o našich požadavcích a potřebách.

Neopomenutelnými donátory byly i v roce 2023 Jihomoravský kraj, Ministerstvo práce a sociálních věcí, město Moravský Krumlov a další.

ceníme si dlouholeté spolupráce s Dobrovolnickým centrem ADRA a také s Dobrovolnickým centrem Oblastní charity Znojmo.

I letos pokračovala výborná spolupráce se školami, ať již na přípravě Dne seniorů, podzimního tvoření nebo dalších aktivitách v rámci mezigeneračních setkávání.

Velmi se vyvedl 2. ročník celoorganizační Zahradní slavnosti, díky skvělému programu, byla radost a spokojenost patrná na tvářích všech návštěvníků.

V roce 2023 jsme započali s fungováním projektu s názvem Rozvoj paliativní péče v pobytových sociálních službách pro seniory, na který jsme získali finanční prostředky na dvouleté fungování od nadačního fondu Abakus. Pracovníci Domova pro seniory a Domova se zvláštním režimem během roku absolvovali velké množství seminářů a kurzů, díky kterým jsme mohli naše pobytové služby opět posunout.

Velkou změnou je rozšíření poskytování odborného sociálního poradenství. Dlouhé roky bylo zaměřeno na manželskou a partnerskou problematiku a nyní jsme jej rozšířili o další oblasti jako dluhová problematika, pomoc při hledání zaměstnání či bydlení, orientace na úřadech a další.

Nyní se tedy můžete začíst do zprávy, která tvoří příběh dalšího roku naší organizace. Okamžiků, které nám zůstanou v paměti je opět mnoho a věříme, že i rok 2024 napíše další.

Radka Sovjáková
ředitelka

Úvodem

Název organizace:
Centrum sociálních služeb Znojmo,
příspěvková organizace

Sídlo organizace:
U Lesíka 3547/11, 669 02 Znojmo

IČO organizace: 45671770
ID datové schránky: e3tkhb5

Webové stránky:
www.cssznojmo.cz









Statutární orgán:
Mgr. Radka Sovjáková, DiS.

Kontakt:
tel.: +420 515 225 367
e-mail: info@cssznojmo.cz
fb: www.facebook.com/cssznojmo

Zřizovatel: město Znojmo

„Centrum sociálních služeb Znojmo je příspěvková organizace města Znojma, která poskytuje ambulantní, pobytové a terénní sociální a zdravotní služby rodinám a jednotlivcům, kteří se ocitli v obtížné životní situaci a sami ji nedokáží řešit. Prostřednictvím nabízených služeb umožňujeme těmto lidem vést důstojný život.“

Poskytované sociální služby v roce 2023 (dle zákona č. 108/2006 Sb., o sociálních službách, ve znění pozdějších předpisů):

-  Poradna pro rodinu a mezilidské vztahy / Centrum odborného sociálního poradenství
-  Pečovatelská služba
-  Odlehčovací služba
-  Centrum denních služeb
-  Noclehárna
-  Azylový dům
-  Domov pro seniory
-  Domov se zvláštním režimem

V roce 2023 dále provozována:
 Domácí ošetřovatelská péče

Zahájení poskytování služby:

1. 4. 1983 – Poradna pro rodinu a
mezilidské vztahy

1. 10. 2023 - Centrum odborného
sociálního poradenství

Adresa:

Jarošova 26, 669 02 Znojmo
(bytová jednotka)

Psycholožky:

PhDr. Ivana Biravská
Mgr. Jana Flachowská

Sociální pracovnice:

Anna Charvátová, DIS.

Kontakt:

604 372 557

poradna@cssznojmo.cz

Shrnutí za rok 2023:

- okamžitá kapacita 2 uživatelé
- 210 klientů (132 žen, 78 mužů)

Individuální sezení:

- partnerská krize (bez účasti partnera na řešení)
- žárlivost
- úmrtí blízké osoby
- snížené sebevědomí a nedostatečná schopnost se prosadit

Párová sezení:

- odcizení
- osamělost v páru
- krize vztahu
- poruchy komunikace
- rozvodové problémy

Rodinná sezení:

- problémové dítě
- rozvodové konflikty (psychicky ohrožující děti)
- vztah dospělých dětí ke stárnoucím rodičům
- problémy rekonstituované rodiny (děti z předchozích vztahů)

Poradna pro rodinu a mezilidské vztahy / Centrum odborného sociálního poradenství

Posláním Centra odborného sociálního poradenství (dále jen COSP) je provést uživatele jeho obtížnou životní situací a rozvíjet jeho schopnost samostatně se rozhodovat a aktivně řešit svoji situaci.

COSP nabízí sociální poradenství a psychologickou podporu v následujících oblastech:

- **rodinné poradenství**
- **poradenství pro pečující**
- **dluhové poradenství**
- **finanční gramotnost**
- **bydlení**
- **pracovní uplatnění**
- **asistence na úřadech**
- **poradenství zaměřené na aktuální dění ve společnosti**

Uživatelé se o naší službě nejčastěji dozívají od svých známých, kteří službu využili, z internetu, od svého psychiatra, z oddělení sociálně právní ochrany dětí, z pedagogicko-psychologické poradny.

Pracovnice COSP se účastní odborných seminářů a odborných akcí. Účastní se jednání skupiny Děti, mládež, rodina Komunitního plánování města Znojma. PhDr. Ivana Biravská je členkou Asociace manželských a rodinných poradců.

COSP seznamuje každoročně studenty středních škol se svou činností formou besedy v prostorách COSP, popřípadě ve škole.

Spolupracujeme s mnohými institucemi nabízejícími služby, které naše služba neposkytuje. Jsou to především psychiatři, kliničtí psychologové, lékaři, pedagogicko-psychologická poradna, oddělení sociálně právní ochrany dětí, úřad práce, okresní soud, Domov pro matky a otce v tísni ve Znojmě.

Pečovateľská služba Centra sociálnych služieb Znojmo, prispěvková organizace je terénní sociální službou, která poskytuje podporu a péči v domácím prostředí lidem se sníženou soběstačností z důvodu věku, chronického onemocnění či zdravotního postižení, kteří nemohou v plné míře využít pomoc rodiny, blízkých ani komerčních služeb. Služba může pomoci i rodinám s dětmi, které se nachází v obtížné situaci.

Pečovateľská služba zajišťuje tyto základní úkony vymezené Vyhláškou č. 505/2006 Sb.:

- pomoc při zvládání běžných úkonů péče o vlastní osobu (pomoc při podávání jídla a pití, oblékání a svlékání, prostorové orientaci, přesunech na lůžko nebo vozík)
- pomoc při osobní hygieně nebo poskytnutí podmínek pro osobní hygienu (pomoc při úkonech osobní hygieny, základní péči o vlasy a nehty a při použití WC)
- poskytnutí stravy nebo pomoc při zajištění stravy (zajištění stravy, dovoz nebo donáška jídla, příprava a podávání jídla a pití)
- pomoc při zajištění chodu domácnosti (běžný úklid, zajištění velkého úklidu domácnosti, běžné nákupy a pochůzky, praní a žehlení ložního a osobního prádla)
- zprostředkování kontaktu se společenským prostředím (doprovázení k lékaři, na úřady apod. a doprovázení zpět)

Pečovateľská služba kromě základních úkonů zajišťuje i následující fakultativní služby:

- dohled nad uživatelem
- venčení, krmení malého domácího zvířete (pes, kočka)
- aplikace volně prodejných léků do tělních dutin, na pokožku
- měření krevního tlaku/tělesné teploty
- měření hmotnosti
- bandáže dolních končetin
- dohled na užitím léků

Pečovateľská služba ve své činnosti v roce 2023 nadále v nejvyšší možné míře zaměřovala na individuální potřeby uživatelů a respektovala jejich osobnost, možná zdravotní omezení a osobní cíle. Při práci s uživateli docházelo k maximální podpoře soběstačnosti uživatelů a zachování stávajících návyků.

Cílem služby je poskytovat službu uživatelům tak, aby mohli zůstat ve svém domácím přirozeném prostředí a došlo tak u nich k oddálení nebo dokonce vyloučení nutnosti jejich umístění do pobytového zařízení (domov pro seniory, domov se zvláštním režimem).

Zahájení poskytování služby:
16. 7. 1971

Adresa:
Vančurova 17, 669 02 Znojmo

Vedoucí pracovník:
Zdeňka Kmotorková, DiS.
515 241 001 / 739 380 115
kmtorkova.z@cssznojmo.cz

Sociální pracovníci:
Mgr. Margita Keková
Vančurova 17, Znojmo
731 591 154
kekova.m@cssznojmo.cz

Mgr. Jana Zifčáková, DiS.
Vančurova 17, Znojmo
721 721 021
zifcakova.j@cssznojmo.cz

Lenka Ryšková, DiS.
Jiráskova 634, Moravský Krumlov
603 811 306
ryskova.l@cssznojmo.cz

Koordinátorky:
Okrsek č. 1
Veronika Moltašová, DiS.
Vančurova 17, Znojmo
515 241 001 / 739 389 026
moltasova.v@cssznojmo.cz

Okrsek č. 2
Bc. Pavlína Ondráčková
Vančurova 8, Znojmo
515 223 357 / 739 389 027
ondrackova.p@cssznojmo.cz

Okrsek č. 3
Lenka Hruzová
Dukelských bojovníků 148, Znojmo
515 227 635 / 739 389 087
hruzova.l@cssznojmo.cz

Okrsek č. 4
Monika Zedníková
Jiráskova 634, Moravský Krumlov
515 322 787 / 739 389 025
zednikova.m@cssznojmo.cz

Pečovateľská služba

Služba je poskytovaná:

- v prirodzenom prostredí užívateľů, tj. v jejich domácnostech v rámci ORP Znojmo a ORP Mor. Krumlov denně od 7:00 do 20:00
- pečovatelky dochází přímo do domácností užívateľů služby a ve vymezeném a předem dojednaném čase zajišťují úkony, které vycházejí z individuálních potřeb jednotlivých užívateľů

Počet užívateľů 2023:

- pohyblivý, 364 užívateľů (256 žen a 108 mužů)
- péči stráveno 53 980 hodin
- čas strávený na cestě 23 795 hodin

Spolupracujeme:

- rodiny a blízké sociální okolí
- domovy pro seniory a domovy se zvláštním režimem v obcích ORP Znojmo a ORP Moravský Krumlov
- Centrum denních služeb a Odlehčovací služby Centra sociálních služeb Znojmo, příspěvková organizace
- Odbor sociální MěÚ Znojmo
- Odbor sociálních věcí MěÚ Moravský Krumlov
- Nemocnice Znojmo, příspěvková organizace
- Nemocnice Ivančice, příspěvková organizace
- jednotliví praktičtí a odborní lékaři, kteří mají užívatele ve zdravotní péči

V průběhu roku 2023 oproti roku předchozímu pečovatelská služba zajišťovala péči menšímu počtu užívateľů, ale ve vyšším rozsahu než v roce předchozím, a také došlo k navýšení počtu obcí, kam služba zajížděla, a tím i času stráveného na cestě. Tímto trendem došlo u užívateľů služby k navýšení četnosti a zintenzivnění péče a času, který bylo možno u užívatele během jedné návštěvy strávit.

V tomto směřování, resp. jeho upevňování, bude služba do budoucna pokračovat. Pečovateľskou službou bude nadále docházet k ustalování počtu užívateľů a omezování úkonů, které lze zajistit komerčními službami. Hlavní pozornost bude věnována tzv. péčovým úkonům u užívateľů, u kterých není jiná možnost zajištění péče a nelze využít jiných zdrojů v jejich sociálním okolí, a jsou tak nejvíce potřební.

Pečovateľská služba v průběhu roku 2023 zajišťovala péči v obcích ORP Znojmo a v obcích ORP Moravský Krumlov, kde bylo zájemci o službu požádáno. Rozsah péče byl vždy nastavován podle momentálních potřeb žadatele a následně ve svém rozsahu individuálně měněn. V ostatních obcích regionu byla služba nabízena a prezentována tak, aby jejich obyvatelé měli o službě povědomí a věděli, na koho se mohou při vzniku nepříznivé sociální situace obrátit.

Služba byla poskytovaná nejenom v obcích, kde v domech s byty zvláštního určení zajišťují péči pečovatelky Centra sociálních služeb Znojmo, příspěvková organizace:

- | | |
|--------------------|----------------------------|
| ▪ Znojmo | ▪ Višňové |
| ▪ Moravský Krumlov | ▪ Hrušovany nad Jevišovkou |
| ▪ Prosiměřice | ▪ Hodonice |

Pečovateľská služba byla poskytovaná také v ostatních obcích ORP Znojmo:

- | | |
|-------------------|----------------------------|
| ▪ Božice | ▪ Nový Šaldorf-Sedlešovice |
| ▪ Čejkovice | ▪ Olbramkostel |
| ▪ Dobšice | ▪ Podmolí |
| ▪ Dyjákovice | ▪ Střelice |
| ▪ Hevlín | ▪ Suchohrdly |
| ▪ Hluboké Mašůvky | ▪ Šanov |
| ▪ Hnanice | ▪ Šatov |
| ▪ Chvalovice | ▪ Tasovice |
| ▪ Jevišovice | ▪ Uherčice |
| ▪ Korolupy | ▪ Únanov |
| ▪ Litobratřice | ▪ Velký Karlov |
| ▪ Mašovice | ▪ Zálesí |

A také v těchto obcích ORP Moravský Krumlov:

- | | |
|----------------------|-----------------------|
| ▪ Bohutice | ▪ Miroslavské Knínice |
| ▪ Dobelice | ▪ Olbramovice |
| ▪ Dobřínsko | ▪ Rešice |
| ▪ Horní Kounice | ▪ Rybníky |
| ▪ Hostěradice | ▪ Skalice |
| ▪ Jezeřany-Maršovice | ▪ Trstěnice |
| ▪ Lesonice | ▪ Tulešice |
| ▪ Miroslav | ▪ Vémyslice |

Odlehčovací služba je pobytová služba, poskytovaná na časově omezenou dobu osobám, které mají sníženou soběstačnost z důvodu věku, chronického onemocnění nebo zdravotního postižení, o které je jinak pečováno rodinou, či osobou blízkou.

Odlehčovací služba tak nepřetržitě zastupuje pečujícího člena rodiny a umožňuje mu nezbytný odpočinek, čas pro regeneraci sil anebo vyřízení osobních záležitostí.



Je poskytována v domě s byty zvláštního určení na Vančurově ulici č. 17, 5. patře, bloku A. Třípokojový bezbariérový byt nabízí ubytování pro 5 osob ve dvou dvoulůžkových a jednom jednolůžkovém pokoji se společnou koupelnou a toaletou. Poslední roky využití služby dosahuje okolo 80 - 90 %, pouze v „covidové době“ byla využitelnost nižší (režimové omezení, pobyt v kolektivu, velice snížené počty odjezdu pečujících osob na dovolené). Za rok 2023 využilo službu 64 osob. Někteří službu využili v průběhu roku i opakovaně.

Z celkového počtu 142 uzavřených smluv, se všichni vrátili zpět domů do svého přirozeného prostředí, pouze:

- 3 lidé zemřeli, u dvou z nich byla zavedená hospicová péče, jedna osoba náhle,
- 2 lidé dostali v průběhu pobytu ve službě umístění do domova pro seniory,
- 1 osoba z důvodu zhoršeného zdravotního stavu byla odvezena do nemocnice,
- 1 osoba odešla do nemocnice na oddělení dlouhodobě nemocných, tento pobyt byl plánovaný.

V celém okrese je poskytována jediná odlehčovací služba. Zájem o ni i opakující pobyty nám potvrdil naplňování našeho dlouhodobého cíle, kterým usilujeme o to, aby pečující osoby měly možnost si odpočinout a načerpat nové síly pro další pečování o své blízké v domácím prostředí a naši uživatelé si udrželi míru soběstačnosti.

Zahájení poskytování služby:
1. 1. 2007

Adresa:
Vančurova 17, 669 02 Znojmo

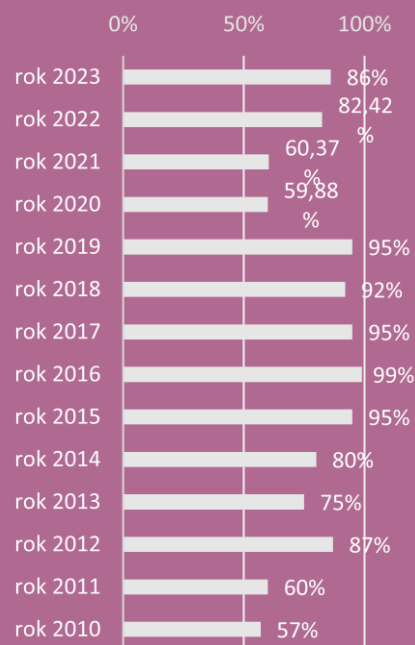
Vedoucí pracovník:
Mgr. Martina Svobodová
515 223 078 / 739 389 088
svobodova.m@cssznojmo.cz

Kapacita služby:
- 5 lůžek

V roce 2023:

- obloženost služby (využití) 86 %
- 142 uzavřených smluv
- 64 osob (19 mužů a 45 žen) využilo službu
- průměrný věk uživatelů 75 let
- někteří využili službu 1x v roce, někteří až 12x za rok
- délka pobytů různě dlouhá

Obloženost odlehčovací služby:



Zahájení poskytování služby:
2004

Adresa:
Mikulášské nám. 12, 669 02 Znojmo

Vedoucí pracovník:
Mgr. Martina Svobodová
739 389 088
svobodova.m@cssznojmo.cz

Sociální pracovník:
Mgr. Milada Huděcová
515 224 669 / 703 170 745
hudecova.m@cssznojmo.cz

Okamžitá kapacita služby:
- 20 osob

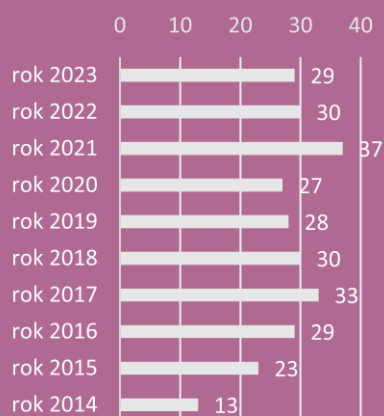
Provoz služby:

- pracovní dny od 6:30 do 16:30 hod.
- zajišťují 4 pracovníce v přímé péči celkem na 3,0 úvazku
- sociální pracovníce 0,5 úvazku
- vedoucí pracovníce 0,5 úvazku
- uživatelé do centra buď dochází sami nebo jsou sváženi ze svých domovů služebním vozidlem a po skončení pobytu odváženi zpět

Co se nám podařilo:

- navýšení počtu pracovníků od roku 2024
- práci více zaměřit na individuální potřeby
- zajistit paní na úklid

Počet uživatelů CDS:



Centrum denních služeb zahájilo svoji činnost již v roce 2004. Od tohoto roku poskytuje ve všedních dnech odbornou pomoc a podporu lidem, kteří s ohledem na svůj věk nebo zdravotní stav mají sníženou soběstačnost a nemohou doma zůstat sami. Pečujícími osobám je tak umožněno vykonávat své pracovní povinnosti nebo mít potřebný odpočinek s vědomím, že je o jejich blízké postaráno.

Pomocí této ambulantní sociální služby mohou osoby nadále žít doma ve svém přirozeném sociálním prostředí a být i nadále v blízkém kontaktu se svojí rodinou a přáteli. Uživatelé do zařízení mohou docházet sami nebo je dováží jejich rodinní příslušníci. Rovněž nabízíme možnost dopravy speciálně upraveným vozidlem Centra denních služeb.

Služby jsou poskytovány ve všední dny v době od 6:30 do 16:30 hod. Uživatelé se dle svých zdravotních možností aktivně zapojují do činností, které nabízíme (trénink pohybových aktivit, jemné motoriky, kognitivních funkcí a další aktivizační činnosti) dále se snažíme zprostředkovávat aktivity mimo prostředí služby (výstavy, výlety, návštěvy kulturních akcí atd.). Ke každému uživateli přistupujeme individuálně, vyhodnocujeme jeho potřeby a cíle. Velkým přínosem pro uživatele je komunikace s ostatními, se svými vrstevníky, podporou a pomocí sobě navzájem.

V průběhu posledních let, se klientela změnila. Uživatelé potřebují větší podporu, než bývalo v předchozích letech. Také se navýšil denní počet uživatelů. Od roku 2023 jsme proto zavedli nový systém harmonogramu dne, kde se více věnujeme individuálním potřebám. V dopoledních i odpoledních hodinách je dán blok činností, které jsou zaměřeny na různé oblasti – trénink jemné motoriky, paměti, grafomotorické tréninky atd.



Během roku jsme chodili také na procházky po Znojmě, navštěvovali různé výstavy konané v muzeu, navštívili jsme cukrárny, projeli se vyhlídkovým vláčkem po městě Znojmo, zúčastnili se akce uspořádané městem Znojmem, uspořádali si taneční den MDŽ, tradiční vánoční večírek, a to vše za poslechu živé hudby. Během roku jsme si opekli několikrát špekáčky a užívali si odpočinkové chvíle na naší malé zahrádce, kde jsme se snažili vypěstovat zeleninu a ozdobit zahradu květinami a bylinkami. Společně jsme prožili plno zážitků. S denními aktivitami vypomáhají dobrovolníci z Dobrovolnického centra ADRA a studenti, kteří zde v průběhu školního roku pravidelně vykonávají praxi. Rovněž spolupracujeme se základními a mateřskými školami ve Znojmě.

Posláním sociální služby noclehárna je poskytnutí zázemí pro přenocování a možnost provedení osobní hygieny v bezpečném prostředí soběstačným mužům i ženám, kteří se ocitli v obtížné životní situaci spojené se ztrátou bydlení. Jedná se o akutní pomoc, aby uživatelé přečkali noc v bezpečném prostředí, měli možnost osobní hygieny a získali základní informace pro řešení své nepříznivé sociální situace. Jsou respektována základní lidská práva a svobody přicházejících uživatelů, individuální přístup a podpora řešit nepříznivou sociální situaci.

Prostory Noclehárny sestávají ze dvou oddělených pokojů, a to pokoje s pěti lůžky určeného pro muže, a pokoje se dvěma lůžky určeného pro ženy. Muži mají zvlášť k dispozici sociální zařízení, WC a pisoár. Pokoj pro ženy disponuje vlastním sociálním zázemím (sprchový kout a WC). Každý z pokojů je vybaven varnou konvicí, která slouží uživatelům k přípravě teplých nápojů či instantních jídel. Uživatelům jsou při příchodu na Noclehárnu poskytnuty lůžkoviny a základní hygienické potřeby. Dle aktuálních možností poskytovatele lze také uživatelům služby poskytnout instantní polévku nebo teplý nápoj.



Sociální služba Noclehárna si klade za cíl zmírnění krizové situace, poskytnutí základního sociálního poradenství a snižování zdravotních a sociálních rizik spojených se způsobem života. Pracovníci Noclehárny vedou uživatele k respektování společenských norem a přijetí zodpovědnosti za své jednání a motivují je, aby uživatelé svou nepříznivou situaci začali řešit a tím zahájili zpětnou integraci do společnosti.

Zahájení poskytování služby:
1. 2. 2001

Adresa:
Přímětická 42, 669 02 Znojmo

Sociální pracovnice:
Bc. Kamila Vidourková
vidourkova.k@cssznojmo.cz

Michaela Jonášová, DiS., DiS.
jonasova.m@cssznojmo.cz

515 221 021 / 735 799 791

Provoz služby:
pondělí–neděle 19:00 - 07:00

Kapacita služby:
- 5 lůžek pro muže
- 2 lůžka pro ženy (od března 2016)

V roce 2023:
- 53 prvouživatelů
- poskytnuto 1308 noclehů

Zahájení poskytování služby:
prosinec 1994

Adresa:
Přímětická 42, 669 02 Znojmo

Sociální pracovnice
(7:00 - 15:30):

515 221 021 / 735 799 761

Bc. Kamila Vidourková
vidourkova.k@cssznojmo.cz

Michaela Jonášová, DiS., DiS.
jonasova.m@cssznojmo.cz

Kapacita služby:

- 9 pokojů (3 až 5 lůžek)
- 7 pro muže a 2 pro ženy (pro ženy služba od roku 2014)
- celkem 42 lůžek

Poskytujeme:

- ubytování
- podmínky pro přípravu stravy
- pomoc při uplatňování práv, oprávněných zájmů i osobních záležitostí
- komunitní besedy (1x týdně, novinky, motivace, pracovní terapie, pracovní příležitosti, zájmové a vzdělávací aktivity)

K dispozici je:

- kulturní místnost (zájmová a společenská činnost, počítač, internet, TV, knihovna, stolní tenis, společenské hry)
- zahrada (pro volný čas i zahradničení)

V roce 2023:

- 82 uživatelů (56 mužů a 26 žen)
- poskytnuto 13 458 lůžkodnů

Posláním Azylového domu je poskytování pomoci a podpory soběstačným ženám a mužům, kteří se ocitli v obtížné životní situaci spojené se ztrátou bydlení a kteří nejsou tuto situaci schopni řešit vlastními silami. Součástí pomoci a podpory je uspokojení základních životních potřeb, především poskytnutí ubytování na přechodnou dobu, nejdéle na dobu 1 rok, a aktivní spolupráce zaměřená na dosahování příznivých změn v životě uživatele. S každým uživatelem byly vedeny osobní i skupinové intervence, při kterých se řešila jejich nepříznivá sociální situace. Každý uživatel měl přiděleného svého klíčového pracovníka, za jehož pomoci si stanovoval svůj individuální plán a cíle, kterých chtěl dosáhnout. Uživatelé byli podporováni při činnostech navracejících je do běžného života, při hledání vlastního bydlení, zaměstnání, navazování kontaktu s rodinou, při uplatňování svých práv, řešení dluhů, exekucí a další.

Běžně se v průběhu roku konají s uživateli jedenkrát týdně komunitní besedy, kde jsou uživatelé aktuálně informováni o novinkách, o chodu zařízení, o pracovních příležitostech apod. Při besedách se řeší taktéž jejich možnosti uplatnění na trhu práce, motivace řešení nepříznivé situace, zájmové a vzdělávací aktivity. Důležité je také společné setkávání, kde si uživatelé mohou vyměnit zkušenosti. Uživatelé mají také možnost vznést náměty, připomínky či stížnosti. Součástí komunitních besed bývá i pracovní terapie, kde se snažíme, aby si uživatelé udrželi pracovní návyky.

V rámci aktivizace uživatelů se tito podíleli na úklidech společných prostor a pokojů, což vedlo k udržování pracovních návyků. Uživatelé byli zároveň průběžně motivováni k dodržování základních hygienických návyků a zdravé životosprávy.



Celoročně byli naši uživatelé zapojováni do podílení se na chodu Azylového domu a během volnočasových aktivit se společně starali také o jeho okolí, čímž měli příležitost spolupodílet se na zlepšení jeho prostředí.

V roce 2023 jsme pro naše uživatele připravili a uskutečnili několik společenských akcí, které měly za cíl aktivizaci uživatelů, vzájemné předávání zkušeností, spolupráci a začleňování do běžného života. Také měly přispět k pozitivní změně pohledu veřejnosti na zařízení a jeho uživatele.

Domov pro seniory je pobytová sociální služba pro osoby se sníženou soběstačností, které s ohledem na svůj věk a zdravotní stav nemohou trvale žít ve svém vlastním domácím prostředí bez celodenní péče a podpory jiné pečující osoby či jiné sociální služby.

Domov pro seniory a Domov se zvláštním režimem poskytuje:

- **Ubytování** – na jednolůžkových a dvoulůžkových pokojích a jednom třílůžkovém pokoji
- **Stravování** – je poskytována celodenní strava – racionální, dietní a diabetická strava
- **Základní péči:**
 - pomoc při osobní hygieně
 - pomoc při oblékání a svlékání
 - pomoc při přesunech, polohování
 - pomoc při prostorové orientaci, pomoc při pohybu ve vnitřním i vnějším prostoru, doprovody
 - pomoc při podávání jídla a pití
 - úklid pokoje, péče o lůžko a prádlo
 - zajištění kontaktu se společenským prostředím
 - aktivizační činnosti – volnočasové a zájmové aktivity
 - pomoc při obstarávání osobních záležitostí
- **Zdravotní péči** – ošetrovatelskou péči služba zajišťuje na základě indikace ošetřujícího lékaře; lékařskou zdravotní péči si uživatel zajišťuje u svého lékaře nebo prostřednictvím lékaře docházejícího do domova, pokud si tohoto lékaře uživatel zvolí
- **Základní sociální poradenství** – poskytnutí informací o jiných sociálních, zdravotních a veřejně dostupných službách, poradenství ohledně příspěvku na péči, opatrovnictví, předání kontaktu na úřady a instituce a zprostředkování kontaktu s nimi
- **Kulturní využití** – pořádáme vystoupení dětí z mateřských, základních i uměleckých škol, vystoupení folklórních souborů, koncerty, besedy a přednášky, sportovní hry, soutěžní zábavné aktivity, promítání filmů
- **Volnočasové aktivity** – nabízíme výtvarné činnosti, relaxační perličkové koupele, zpívání, čtení, trénování paměti, využití interaktivního dotykového stolku na vzdělávací a volnočasové aktivity, reminiscence, snoezelen, aktivity se zvířaty, pohybová cvičení (skupinová i individuální), vycházky do okolí, návštěvy zahrady
- **Zprostředkování kontaktů se společenským prostředím** – pořádáme akce, na které zveme rodinné příslušníky, vrstevníky uživatelů a veřejnost, uživatelé navštěvují v doprovodu zaměstnanců běžně dostupné služby mimo zařízení.
- **Ostatní služby** – v areálu služby je k dispozici kadeřnictví, pedikúra, automat na nápoje a drobné občerstvení a prodejna se základními potravinami a drogerií
- **Další aktivity** – pořádáme bohoslužby a zprostředkováváme návštěvy dobrovolníků

Zahájení poskytování služby:
1. 1. 2004

Adresa:
U Lesíka 3547/11, 669 02 Znojmo

Vrchní sestra:
Bc. Lenka Hussová
739 380 117
hussova.l@cssznojmo.cz

Sociální pracovník-metodik:
Bc. Markéta Bílková, DiS.
733 165 192
bilkova.m@cssznojmo.cz

Sociální pracovnice:
515 225 367

Mgr. Marie Auerová
auerova.m@cssznojmo.cz

Bc. Ivana Hubatková
hubatkova.i@cssznojmo.cz

Bc. Pavlína Mikysková, DiS.
mikyskova.p@cssznojmo.cz

Bc. Lenka Sedláková, DiS.
sedlakova.l@cssznojmo.cz

Mgr. Lenka Vybiralová
vbyralova.l@cssznojmo.cz

Kapacita služby: 47 lůžek

Cílová skupina:

- senioři od 60 let věku, kteří s ohledem na svůj věk a zdravotní stav nemohou trvale žít ve svém domácím prostředí a nejsou schopni zajistit své potřeby sami, ani s pomocí svých blízkých nebo pomocí jiných sociálních služeb

Službu v roce 2023 využilo 53 uživatelů, obloženost dosáhla 98,2 %.

Zahájení poskytování služby:
1. 1. 2004

Adresa:
U Lesíka 3547/11, 669 02 Znojmo

Vrchní sestra:
Bc. Lenka Husová
739 380 117
hussova.l@cssznojmo.cz

Sociální pracovník-metodik:
Bc. Markéta Bílková, DiS.
733 165 192
bilkova.m@cssznojmo.cz

Sociální pracovnice:
515 225 367

Mgr. Marie Auerová
auerova.m@cssznojmo.cz

Bc. Ivana Hubatková
hubatkova.i@cssznojmo.cz

Bc. Pavlína Mikysková, DiS.
mikyskova.p@cssznojmo.cz

Bc. Lenka Sedláková, DiS.
sedlakova.l@cssznojmo.cz

Mgr. Lenka Vybíralová
vybiralova.l@cssznojmo.cz

Kapacita služby: 136 lůžek

Cílová skupina:

- osoby od 55 let věku se stařeckou demencí, Alzheimerovou demencí a s ostatními typy demencí, které v důsledku svého onemocnění nemohou trvale žít ve svém domácím prostředí a nejsou schopny zajistit své potřeby samy, ani s pomocí svých blízkých nebo pomocí jiných sociálních služeb

Službu v roce 2023 využilo 168 uživatelů, obloženost dosáhla 96,6 %.

Domov se zvláštním režimem

Domov se zvláštním režimem je pobytová sociální služba pro osoby se sníženou soběstačností, které nemohou trvale žít ve svém vlastním domácím prostředí z důvodu zhoršeného zdravotního stavu, který je příčinou narušené orientace, postupné ztráty paměti a změn nálad a chování.

Aktivity v Domově pro seniory jsou společné s Domovem se zvláštním režimem.

Aktivizace je nedílnou součástí poskytování sociálních služeb pro uživatele. Péče o uživatele tedy v sobě zahrnuje i možnost jejich zapojení do volnočasových aktivit nebo účast na společenských akcích. Přispívají k aktivnímu vyplnění volného času, k rozvoji, podpoře a udržení dovedností a zájmů uživatelů, k jejich seberealizaci i zachování společenských kontaktů. Každý uživatel je o akcích a aktivitách v našem zařízení informován a může se rozhodnout, jaké aktivity chce navštívit. Mnoho akcí mohou navštívit i známí či rodinní příslušníci našich uživatelů.

Zavádění paliativní péče v Domově pro seniory a Domově se zvláštním režimem

Od 1. ledna 2023 se naše organizace zapojila do programu nadačního fondu Abakus s názvem Rozvoj paliativní péče v pobytových sociálních službách pro seniory. Do programu jsme zapojili obě naše služby, a to Domov pro seniory i Domov se zvláštním režimem. Program nám přináší finanční prostředky a propracovaný systém vzdělávání.

Paliativní péče je zaměřená na zvyšování kvality života uživatelů a jejich rodin v situaci, kdy čelí život ohrožující nemoci. Jejím cílem je komplexní léčba, tišení bolesti a dalších příznaků nemoci, včetně psychických, sociálních a spirituálních obtíží, které mohou uživatele a jeho blízké trápit. Paliativní péče není určena pouze pro samotný závěr života a mnohdy probíhá v souběhu s léčbou nemoci. Pomáhá zmírnit stres z těžké situace, přinést nemocnému uživateli a jeho rodině více klidu.

O uživatele v paliativní péči pečuje tým pracovníků, na které jsou uživatelé zvyklí (lékař, zdravotní sestry, pečovatelé, aktivizační pracovnice, provozní zaměstnanci aj.) Stěžejní je vždy spolupráce s rodinou a blízkými uživatele. Při zajištění paliativní péče spolupracujeme i s Domácím hospicem Znojmo.

Některé aktivity a akce, které proběhly v Domově pro seniory a Domově se zvláštním režimem v roce 2023:

Návštěva Tří králů (leden)



Oslava MDŽ (březen)



Pálení čarodějnic (duben)



Rodinné odpoledne (květen)



Zahradní slavnost (červen)



Výlet na Vranovskou přehradu (srpen)



Pečení bramboráků (září)



Den pro seniory (říjen)



Divadelní představení, které se konalo díky grantu Nadace Divoké Husy a ve spolupráci se studenty SOU a SOŠ SČMSD Znojmo, Přímětická (listopad)



Domov pro seniory Domov se zvláštním režimem

Zajímavosti roku 2023:

- byly pořízeny rehabilitační pomůcky, invalidní vozíky, sprchovací a kardiacká křesla, hydraulické jídelní stolky, čističky vzduchu, antidekubitní matrace a polohovací pomůcky
- na zahradě byly vysázeny stromy

Dobrovolnictví:

V roce 2023 působilo v Domově pro seniory a v Domově se zvláštním režimem 30 dobrovolníků z Dobrovolnického centra ADRA Znojmo, odpracovali 880 hodin.

Dále naše uživatele navštěvovalo 9 dobrovolníků z Dobrovolnického centra Oblastní charity Znojmo, odpracovali 235 hodin.

V průběhu roku 2023 v Domově pro seniory a v Domově se zvláštním režimem absolvovali praxi:

- studenti středních škol
 - studenti vyšších odborných škol
 - studenti vysokých škol.
 - absolventi rekvalifikačních kurzů
- Celkový rozsah praxe byl 5 595 hodin.

Paliativní péče:

Zahájení programu:

1. 1. 2023

Adresa:

U Lesíka 3547/11, 669 02 Znojmo

Koordinátorka paliativní péče:

Mgr. Tereza Ševčíková

604 943 030

paliativa@cssznojmo.cz

**a.ba
ku.s**
NADAČNÍ FOND

Zahájení poskytování:
2005

Adresa:
Vančurova 17, 669 02 Znojmo

Vrchní sestra:
Zdeňka Kmotorková, DiS.
515 241 001 / 739 380 115
kmtorkova.z@cssznojmo.cz

Ošetrovatelskou péči:

- zajišťuje 5 všeobecných sester
- Po-Pá 7:00-15:00
- So-Ne pouze v případě potřeby a na základě ordinace praktického lékaře

V roce 2023:

- 8 623 návštěv
- 11 739 úkonů u 183 uživatelů

Posláním Domácí ošetrovatelské péče je poskytování ošetření uživatelům v domech s byty zvláštního určení, dříve známé jako DPS, v jejich vlastních domácnostech. Odborná zdravotnická péče je poskytována uživatelům s chronickým onemocněním, při akutním onemocnění, uživatelům tělesně postiženým a závislým na pomoci druhé osoby na základě doporučení praktického lékaře. Nejčastěji se jedná o tyto úkony:

- aplikace injekcí
- ošetřování bércových vředů nebo jiných ran
- nácvik a aplikace inzulínu
- měření tlaku
- aktivizace klienta jak po stránce fyzické, tak psychické

Cílem služby je umožnit uživatelům léčení v domácím prostředí, zkrátit pobyt v nemocnici a tím zlepšit kvalitu jejich života.



Ošetrovatelskou péči poskytují sestry pracující bez odborného dohledu během dne, včetně víkendu a svátků.



Centrum sociálních služeb Znojmo, příspěvková organizace je spolufinancována z Evropského sociálního fondu, státního rozpočtu ČR, rozpočtu Jihomoravského kraje, rozpočtu města Znojmo a rozpočtu města Moravský Krumlov.

Náklady služeb byly v roce 2023 financovány z poskytnutých dotací pro Jihomoravský kraj ze státního rozpočtu, a to v souladu s § 101a) zákona č. 108/2006 Sb., o sociálních službách, ve znění pozdějších předpisů, dále z rozpočtu Jihomoravského kraje dle § 105 zákona č. 108/2006 Sb., o sociálních službách, ve znění pozdějších předpisů, dále dle § 28 Zákona č. 250/2000 Sb., o rozpočtových pravidlech územních rozpočtů a projektů z Evropského sociálního fondu.

Realizace projektů

Individuální projekt Jihomoravského kraje

Organizace byla v roce 2023 zapojena do individuálního projektu s názvem „Podpora vybraných služeb sociální prevence na území Jihomoravského kraje“ (registrační číslo: CZ.03.02.01/00/22_003/0000319“). Na základě podání žádosti o finanční podporu byla následně uzavřena Smlouva o poskytování sociálních služeb č. JMK081264/23/OSV.

Projekt je zaměřený na zajištění poskytování základních činností vybraných služeb sociální prevence definovaných zákonem č. 108/2006 Sb., o sociálních službách, ve znění pozdějších předpisů, jejichž potřeba vyplývá ze Střednědobého plánu rozvoje sociálních služeb v Jihomoravském kraji. Za organizaci byla v projektu zapojena služba azylový dům.

Finanční podpora ve výši 3 492 738,00 Kč byla poskytnuta na období od 1. 1. 2023 do 31. 12. 2023. Během tohoto období byla sociální služba poskytnuta v rozsahu 13 458 lůžkodnů.

Paliativní péče v pobytových sociálních službách pro seniory

Organizaci byl poskytnut nadační příspěvek ve výši 1 300 000,00 Kč na přípravu a realizaci dobročinné a obecně prospěšné činnosti spočívající v realizaci projektu ve výzvě Paliativní péče v pobytových sociálních službách pro seniory.

Projekt je zaměřený na zavedení poskytování paliativní péče pro klienty Domova pro seniory a Domova se zvláštním režimem

Tento nadační příspěvek organizace čerpá v období od 01.01.2023 do 31.12.2024

Dále byl organizaci poskytnut dar ve výši 23 000,00 Kč na pokrytí části cestovních nákladů vyplývajících z nutnosti posílat zaměstnance na potřebná školení pro tento projekt.

Výsledek hospodaření

V roce 2023 dosáhla organizace kladného výsledku hospodaření 74 756,54 Kč.

| (v Kč) | 2023 | 2022 |
|-----------------------------|------------------|------------------|
| Náklady celkem | 164 663 195,08 | 150 930 580,73 |
| Výnosy celkem | 164 737 951,62 | 150 970 839,42 |
| Výsledek hospodaření | 74 756,54 | 40 258,69 |

Finanční podpora

(v Kč)

| | |
|--|---------------|
| Finanční podpora dle § 101 Zákona č. 108/2006 Sb., o soc. službách | 50 678 900,00 |
| Finanční podpora dle § 105 Zákona č. 108/2006 Sb., o soc. službách | 3 590 900,00 |
| Příspěvek zřizovatele | 8 904 000,00 |
| Finanční podpora města Znojmo | 13 111 682,00 |
| Finanční podpora města Moravský Krumlov | 1 999 500,00 |
| Individuální projekt „Podpora vybraných služeb sociální prevence na území JMK“ | 3 492 738,00 |

Mzdové náklady

Průměrný plat: 33 588 Kč

Počet zaměstnanců – přepočtený na úvazky: 233,9

Počet zaměstnanců – fyzické osoby: 241

Počet pracovníků podle druhů činností:

| Název | Počet | Průměrný plat (v Kč) |
|----------------------------------|-------|----------------------|
| Hospodářsko-správní pracovníci | 14 | 41 677,00 |
| Pracovníci v sociálních službách | 130 | 32 999,00 |
| Sociální pracovníci | 19 | 38 099,00 |
| Psycholog | 2 | 42 528,00 |
| Zaměstnanci dělnických profesí | 53 | 21 670,00 |
| Zdravotní sestry | 22 | 46 647,00 |
| Nutriční terapeut | 1 | 40 658,00 |

Rozbor vyplacených mezd:

| Název | Částka (v Kč) |
|---------------|---------------|
| Platový tarif | 62 459 030 |

| | |
|---------------------------|----------------------|
| Vedení a zastupování | 618 046 |
| Osobní příplatek | 5 813 232 |
| Zvláštní složky platu | 2 616 747 |
| Noční příplatky | 973 249 |
| Příplatky SO + NE, svátky | 4 428 015 |
| Příplatky za přesčasy | 570 047 |
| Odměny | 3 908 195 |
| Náhrady | 12 450 466 |
| OON + DPP + DPČ | 437 665 |
| CELKEM: | 94 274 692,00 |

Stravovací úsek

Ceny jsou stanoveny podle zákona č. 108/2006 Sb., o sociálních službách, vyhlášky č. 505/2006 Sb., kterou se provádí některá ustanovení zákona o sociálních službách a vyhláškou č. 84/2005 Sb., o nákladech na závodní stravování a jejich úhradě v příspěvkových organizacích zřízených územními samosprávnými celky.

Skladbu jídelníčku v naší organizaci sestavuje nutriční terapeut. Sestavuje ji v souladu zásad zdravé výživy a vyváženosti nutričních hodnot s důrazem na kvalitu potravin.

Dle zdravotního stavu uživatelů připravujeme tyto základní diety:

- strava racionální
- strava dietní (šetřící, žlučnicková)
- strava diabetická
- strava dietní a diabetická

Při přípravě jídel bereme ohled na potravinové alergie klientů. Stravu připravujeme také dle individuálních potřeb uživatelů (mletou, mixovanou, tekutou apod.)

Jídelna U Lesíka 3547/11, 669 02 Znojmo

| | |
|--|--------------|
| Skutečná stravovací jednotka za rok 2022 (Kč): | 8 639 641,84 |
| Norma (Kč): | 8 632 870,00 |
| Rozdíl (Kč): | -6 771,84 |

| Počet odebraných porcí: | Snídaně | Oběd | Svačina | Večeře | Druhá večeře |
|----------------------------------|---------|--------|---------|--------|--------------|
| Klienti | 65 259 | 66 657 | 61 519 | 62 266 | 3 770 |
| Zaměstnanci + bývalí zaměstnanci | | 22 387 | | | |

V období od **1. 1. 2022 – 31. 12. 2023** byly spotřebovány suroviny v hodnotě **8 639 641,84 Kč**.

Pro zaměstnance organizace bylo uvařeno 21 594 porcí a pro bývalé zaměstnance 793 porcí obědů za celý rok.

Odlehčovací služba, kam uvařené jídlo dovážíme, odebrala 5 570 porcí jídla. Dovážela se strava také do Centra denních služeb, kde počet odebraných porcí činil 5 709. Pro obyvatele domova pro seniory a zvláštního režimu bylo za celý rok uvařeno celkem 248 192 porcí jídla.

Majetek

Stav majetku v tis. Kč (*):

| | Stav k 1. 1. 2023 | Stav k 31. 12. 2023 |
|-----------------------------------|-------------------|---------------------|
| Dlouhodobý hmotný majetek | 8 089 | 7 227 |
| Ostatní dlouhodobý hmotný majetek | 0 | 0 |

*stav majetku je uveden v netto

Zásoby

Stav zásob v tis. Kč:

| | Stav k 1. 1. 2023 | Stav k 31. 12. 2023 |
|--------------------|-------------------|---------------------|
| Materiál na skladě | 578 | 630 |

Dary

| Typ daru | Celková hodnota (v Kč) | Poznámka |
|--------------|------------------------|-----------------------|
| Věcný dar | 100 242,42 | Zdravotnický materiál |
| Finanční dar | 221 143 | - |

Bonusy

| Typ bonusu | Celková hodnota (v Kč) | Poznámka |
|----------------|------------------------|----------|
| Finanční bonus | 2 546 | - |
| Věcný bonus | 8 349 | - |

Inventarizace

Na základě příkazu ředitele organizace byla provedena pravidelná roční inventarizace majetku a závazků k 31. 12. 2023. Z vyhodnocených výsledků vyplynulo, že účetní jednotka provedla řádnou inventarizaci stavů majetku a závazků. Nebyly zjištěny žádné inventarizační rozdíly.

Fondy

Fond odměn

(v Kč)

| | |
|----------------------------|-------------------|
| Stav k 1. 1. 2023 | 968 201,63 |
| Stav k 31. 12. 2023 | 968 201,63 |

Fond rezervní

(v Kč)

| | |
|--|---------------------|
| Stav k 1. 1. 2023 | 4 302 582,84 |
| Tvorba fondu: | |
| Finanční dary | 1 521 143,00 |
| Úhrada zhoršeného výsledku hospodaření | 40 258,69 |
| Čerpání fondu: | |
| Ostatní čerpání | 789 263,62 |
| Stav k 31. 12. 2023 | 5 074 720,91 |

Fond investic

(v Kč)

| | |
|---|----------------------|
| Stav k 1. 1. 2023 | 11 935 214,89 |
| Tvorba fondu: | |
| Odpisy | 1 302 535,00 |
| Příjem z prodeje majetku | 3 375,00 |
| Čerpání fondu: | |
| Pořízení a technické zhodnocení majetku | 208 838,00 |
| Údržba a opravy majetku | 618 902,90 |
| Stav k 31. 12. 2023 | 12 413 383,99 |

Fond kulturních a sociálních potřeb

Do fondu kulturních a sociálních potřeb byl za rok 2023 odvod jednotného přídělu ve výši 2 % ze mzdových prostředků podle Vyhlášky č. 114/2002. Sb., o fondu kulturních a sociálních potřeb.

(v Kč)

| | |
|----------------------------|-------------------|
| Stav k 1. 1. 2023 | 224 489,66 |
| Tvorba fondu: | |
| Základní příděl | 1 876 741,00 |
| Čerpání fondu: | |
| Strava zaměstnanců | 322,018,00 |
| Životní výročí | 69 800,00 |
| Penzijní pojištění | 401 744,00 |
| Ostatní užití fondu | 1 282 906,10 |
| Stav k 31. 12. 2023 | 24 762,56 |

Závazky a pohledávky

Krátkodobé závazky

| Název | Hodnota (v Kč) | Poznámka |
|----------------------------|----------------|---|
| Dodavatelé | 602 980,87 | faktury za potraviny a služby spadající nákladově do roku 2023, placené v roce 2024 |
| Ostatní krátkodobé závazky | 2 441 635,00 | depozita uživatelů, srážky z platů, ostatní |

Krátkodobé pohledávky

| Název | Hodnota (v Kč) | Poznámka |
|-------------------------------|----------------|---|
| Ostatní krátkodobé pohledávky | 1 163 751,00 | ošetřovné, ošetřovatelská péče, ostatní |
| Odběratelé | 1 267 426,73 | zdravotní pojišťovny, ostatní |

Hospodaření jednotlivých služeb

Poradna pro rodinu a mezilidské vztahy / Centrum odborného sociálního poradenství

| Výnosy v Kč | | Náklady v Kč | |
|-------------------------------|---------------------|-----------------------|---------------------|
| Dotace MPSV (§101) | 962 700,00 | Spotřeba materiálu | 56 992,96 |
| Dotace JMK (§105) | 51 400,00 | Spotřeba energie | 45 238,44 |
| Dotace Města Znojma | 357 000,00 | Mzdové náklady | 1 862 834,00 |
| Příspěvek od zřizovatele | 768 269,39 | Náklady z DDM | 128 745,14 |
| Stravné od zaměstnanců + FKSP | 16 556,00 | Ostatní náklady | 62 126,85 |
| Ostatní | 12,00 | | |
| Výnosy celkem | 2 155 937,39 | Náklady celkem | 2 155 937,39 |
| HV | 0,00 | | |

Pečovatelská služba

| Výnosy v Kč | | Náklady v Kč | |
|-------------------------------|----------------------|-----------------------|----------------------|
| Dotace MPSV (§101) | 20 776 200,00 | Spotřeba materiálu | 1 331 836,25 |
| Dotace JMK (§105) | 1 086 400,00 | Spotřeba energie | 893 607,88 |
| Dotace Město Moravský Krumlov | 1 999 500,00 | Mzdové náklady | 30 395 561,00 |
| Příspěvek od zřizovatele | 535 372,18 | Náklady z DDM | 213 777,38 |
| Dotace Města Znojma | 3 678 682,00 | Ostatní náklady | 1 557 587,03 |
| Ošetřovné | 5 261 005,04 | | |
| Fakultativní úkony | 805 644,96 | | |
| Stravné od zaměstnanců + FKSP | 156 707,00 | | |
| Ostatní | 92 858,36 | | |
| Výnosy celkem | 34 392 369,54 | Náklady celkem | 34 392 369,54 |
| HV | 0,00 | | |

Odlehčovací služba

| Výnosy v Kč | | Náklady v Kč | |
|-------------------------------|--------------|--------------------|--------------|
| Dotace MPSV (§101) | 1 847 400,00 | Spotřeba materiálu | 306 574,50 |
| Dotace JMK (§105) | 71 100,00 | Spotřeba energie | 263 838,03 |
| Dotace Města Znojma | 270 400,00 | Mzdové náklady | 5 166 095,00 |
| Příspěvek od zřizovatele | 2 528 657,08 | Náklady z DDM | 62 377,42 |
| Ošetřovné | 945 453,00 | Ostatní náklady | 142 389,98 |
| Stravné od klientů | 257 586,00 | | |
| Stravné od zaměstnanců + FKSP | 20 619,00 | | |

| | | | |
|----------------------|---------------------|-----------------------|---------------------|
| Ostatní | 59,85 | | |
| Výnosy celkem | 5 941 274,93 | Náklady celkem | 5 941 274,93 |
| HV | 0,00 | | |

Centrum denních služeb

| Výnosy v Kč | | Náklady v Kč | |
|-------------------------------|---------------------|-----------------------|---------------------|
| Dotace MPSV (§101) | 2 361 900,00 | Spotřeba materiálu | 530 479,20 |
| Dotace JMK (§105) | 85 400,00 | Spotřeba energie | 338 185,80 |
| Dotace Města Znojma | 0,00 | Mzdové náklady | 3 003 582,00 |
| Příspěvek od zřizovatele | 302 279,96 | Náklady z DDM | 266 855,80 |
| Ošetřovné | 1 308 857,60 | Ostatní náklady | 387 264,06 |
| Fakultativní úkony | 109 822,40 | | |
| Stravné od klientů | 304 703,00 | | |
| Stravné od zaměstnanců + FKSP | 42 966,00 | | |
| Ostatní | 10 437,90 | | |
| Výnosy celkem | 4 526 366,86 | Náklady celkem | 4 526 366,86 |
| HV | 0,00 | | |

Noclehárna

| Výnosy v Kč | | Náklady v Kč | |
|-------------------------------|---------------------|-----------------------|---------------------|
| Dotace MPSV (§101) | 847 800,00 | Spotřeba materiálu | 56 911,91 |
| Dotace JMK (§105) | 41 000,00 | Spotřeba energie | 79 157,00 |
| Dotace Města Znojma | 234 000,00 | Mzdové náklady | 1 135 367,00 |
| Příspěvek od zřizovatele | 162 126,29 | Náklady z DDM | 49 974,14 |
| Ošetřovné | 74 030,00 | Ostatní náklady | 43 624,24 |
| Stravné od zaměstnanců + FKSP | 6 054,00 | | |
| Ostatní | 24,00 | | |
| Výnosy celkem | 1 365 034,29 | Náklady celkem | 1 365 034,29 |
| HV | 0,00 | | |

Azylový dům

| Výnosy v Kč | | Náklady v Kč | |
|--|--------------|--------------------|--------------|
| Individuální projekt Vybrané služby... | 3 492 738,00 | Spotřeba materiálu | 305 282,21 |
| Dotace MPSV (§101) | 0,00 | Spotřeba energie | 521 756,35 |
| Dotace Města Znojma | 0,00 | Mzdové náklady | 3 751 651,00 |

| | | | |
|-------------------------------|---------------------|-----------------------|---------------------|
| Příspěvek od zřizovatele | 548 711,00 | Náklady z DDM | 331 629,03 |
| Ošetřovné | 1 484 603,00 | Ostatní náklady | 658 884,20 |
| Stravné od zaměstnanců + FKSP | 37 202,00 | | |
| Ostatní | 5 948,79 | | |
| Výnosy celkem | 5 569 202,79 | Náklady celkem | 5 569 202,79 |
| HV | 0,00 | | |

Domov pro seniory

| Výnosy v Kč | | Náklady v Kč | |
|-------------------------------|----------------------|-----------------------|----------------------|
| Dotace MPSV (§101) | 9 122 400,00 | Spotřeba materiálu | 3 155 208,57 |
| Dotace JMK (§105) | 617 500,00 | Spotřeba energie | 1 551 794,76 |
| Dotace Města Znojma | 2 346 800,00 | Mzdové náklady | 21 605 685,00 |
| Příspěvek zřizovatele | 1 271 617,19 | Náklady z DDM | 638 676,09 |
| Úhrady ZP | 1 154 905,62 | Ostatní náklady | 2 254 974,81 |
| Ošetřovné | 4 401 677,00 | | |
| Příspěvek na péči | 6 848 894,00 | | |
| Stravné od klientů | 2 946 751,00 | | |
| Stravné od zaměstnanců + FKSP | 189 936,00 | | |
| Ostatní | 305 858,42 | | |
| Výnosy celkem | 29 206 339,23 | Náklady celkem | 29 206 339,23 |
| HV | 0,00 | | |

Domov se zvláštním režimem

| Výnosy v Kč | | Náklady v Kč | |
|-------------------------------|----------------------|-----------------------|----------------------|
| Dotace MPSV (§101) | 14 760 500,00 | Spotřeba materiálu | 9 270 367,72 |
| Dotace JMK (§105) | 1 638 100,00 | Spotřeba energie | 3 694 607,21 |
| Dotace Města Znojma | 6 224 800,00 | Mzdové náklady | 58 752 349,00 |
| Příspěvek od zřizovatele | 1 961 545,31 | Náklady z DDM | 1 760 257,40 |
| Úhrady ZP | 6 506 717,10 | Ostatní náklady | 5 554 871,83 |
| Ošetřovné | 12 446 503,00 | | |
| Příspěvek na péči | 25 994 351,00 | | |
| Stravné od klientů | 8 322 670,00 | | |
| Stravné od zaměstnanců + FKSP | 569 848,00 | | |
| Ostatní | 607 418,75 | | |
| Výnosy celkem | 79 032 453,16 | Náklady celkem | 79 032 453,16 |
| HV | 0,00 | | |

Projekt Paliativní péče

| Výnosy v Kč | | Náklady v Kč | |
|---|-------------------|-----------------------|-------------------|
| Nadační příspěvek | 627 308,83 | Spotřeba materiálu | 32 387,62 |
| Dar – k částečné úhradě cestovních náhrad | 23 000,00 | Mzdové náklady | 478 541,00 |
| | | Náklady z DDM | 46 600,27 |
| | | Ostatní náklady | 92 779,94 |
| Výnosy celkem | 650 308,83 | Náklady celkem | 650 308,83 |
| HV | 0 | | |

Domácí ošetrovatelská péče

| Výnosy v Kč | | Náklady v Kč | |
|----------------------|---------------------|-----------------------|-------------------|
| Ošetrovné | 290 441,00 | Spotřeba materiálu | 30 845,12 |
| Úhrady ZP | 782 460,00 | Mzdové náklady | 924 613,00 |
| Ostatní | 342,00 | Ostatní náklady | 43 028,34 |
| Výnosy celkem | 1 073 243,00 | Náklady celkem | 998 486,46 |
| HV | 74 756,54 | | |

V roce 2023 byly provedeny následující kontroly veřejnosprávních orgánů:

- | | |
|-------------------|--|
| 23. 1. 2023 | ▪ Městský úřad Moravský Krumlov – Veřejnosprávní kontrola hospodaření za rok 2021 – následná kontrola využití dotace „Pečovatelská služba Moravský Krumlov, ID 4503635“ - kontrolní orgán nezjistil žádné nedostatky. |
| 5. 4. 2023 | ▪ Krajská hygienická stanice JMK se sídlem v Brně – stravovací provoz – Byl vydán protokol o kontrole, kde bylo několik doporučení k výsledkům provedeného monitoringu obsahu soli – proběhla nápravná opatření. Ostatní namátkově kontrolované body – nebyly zjištěny žádné nedostatky. |
| 24. 5. 2023 | Krajský úřad Jihomoravského kraje – místní šetření – kontrola zajištění povinné publicity a dodržení kapacity stanovené v pověření. Nebyly zjištěny žádné nedostatky. |
| 18. – 21. 9. 2023 | ▪ Interní audit města Znojma – Veřejnosprávní kontrola hospodaření roku 2022 – kontrolou nebyly zjištěny žádné závažné závady a nedostatky, které by zásadním způsobem ovlivnily správnost a věrohodnost účetnictví, pravdivost účetní závěrky a sestavených finančních výkazů. |
| 23. 10. 2023 | ▪ pověřenec pro ochranu osobních údajů – prověření dodržování GDPR – nebyly zjištěny žádné nedostatky. |
| 30. 10. 2023 | ▪ Městský úřad Moravský Krumlov – Veřejnosprávní kontrola hospodaření za rok 2022 – následná kontrola využití dotace „Pečovatelská služba Moravský Krumlov, ID 4503635“ - kontrolní orgán nezjistil žádné nedostatky. |
| 30. 10. 2023 | ▪ Městský úřad Moravský Krumlov – Veřejnosprávní kontrola hospodaření za rok 2021 – následná kontrola využití dotace „Nákup automobilu k zajištění péče Pečovatelské služby Centra sociálních služeb, příspěvková organizace v ORP Moravský Krumlov“ - kontrolní orgán nezjistil žádné nedostatky. |

Výroční zprávu organizace za rok 2023 vzala Rada města Znojma na vědomí
usnesením č. 91/2024, bod 2952/1, ze dne 19.8.2024.

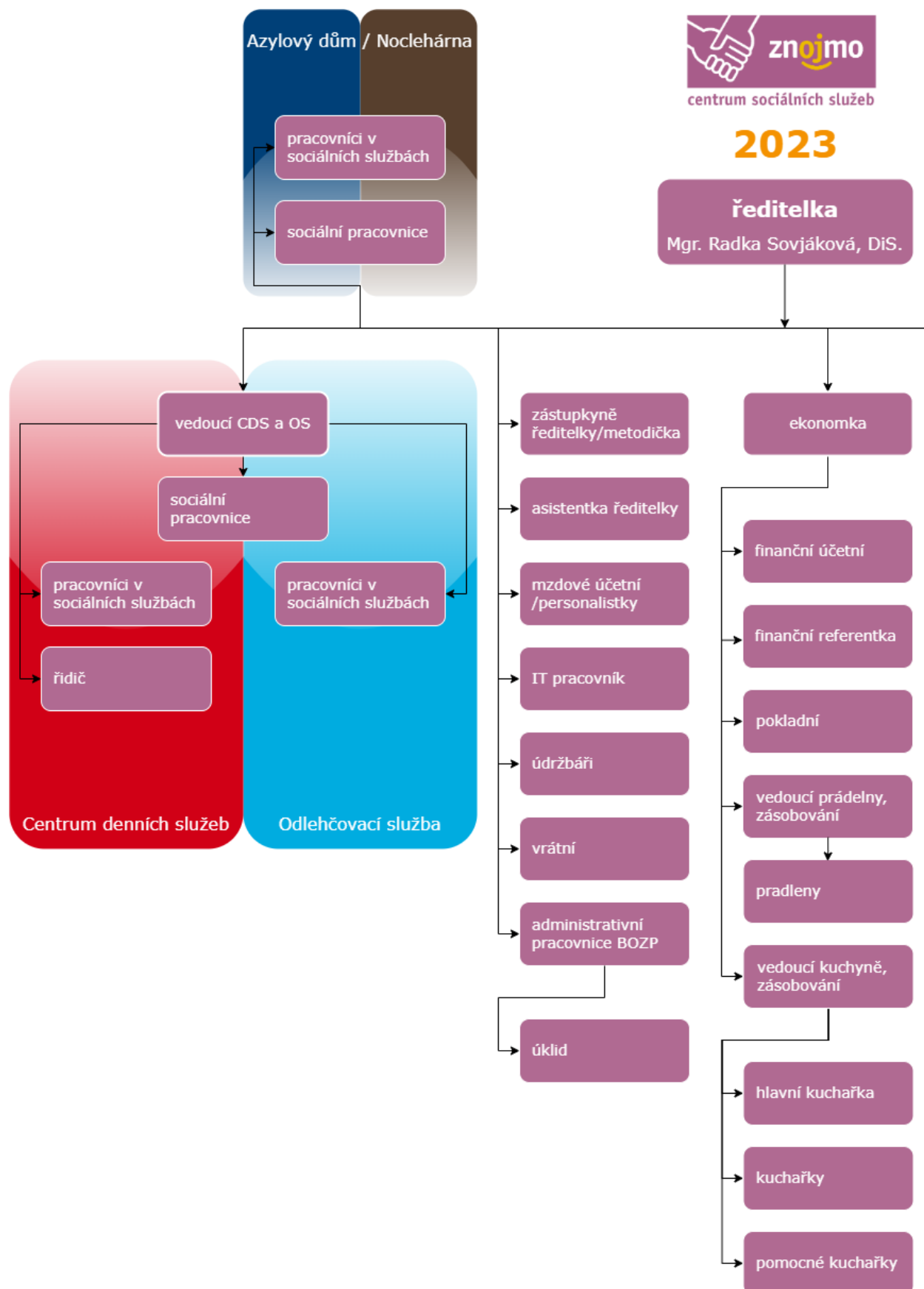


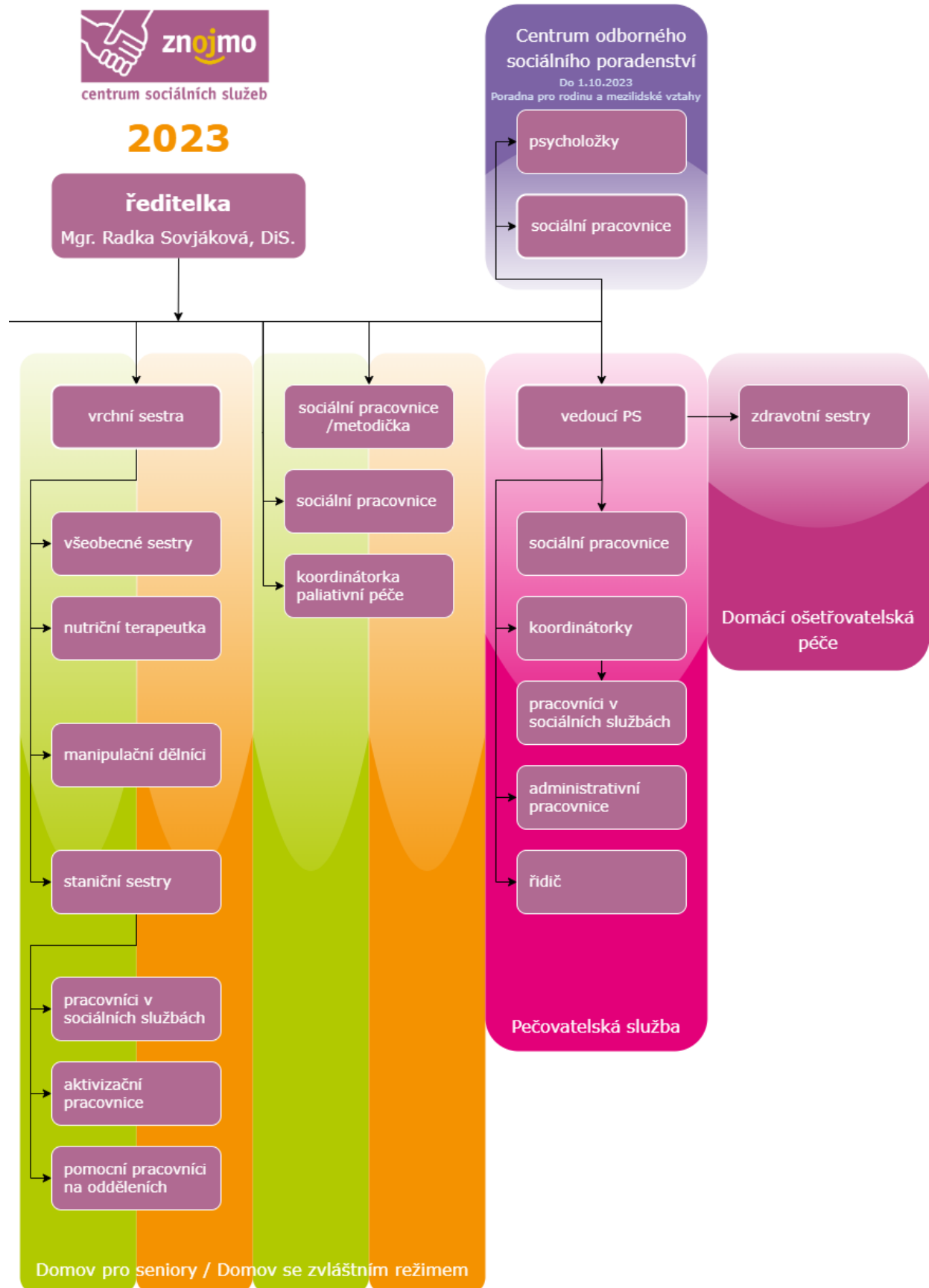
 **znojmo**
centrum sociálních služeb

SLAVNOST
znojmo
PROGRAM
OCEŇOVÁNÍ
DĚTSKÝ KOUTEK
PŘÍRODNÍ
KULACÍ KOUTEK

ZAHRABNÍ SLAVNOST
PROGRAMOVÝ PRŮBĚH
14:00 - 14:30 PRÁZDNÝ
14:30 - 15:00 I. KAMOLNICKÁ BOROUBA
15:00 - 15:30 HRA NA HODNOSTIČKY - PŘÍJAZD
15:30 - 16:00 KOLONOVÝ KOUČEK - PŘÍJAZD
16:00 - 16:30 KOLONOVÝ KOUČEK - PŘÍJAZD
16:30 - 17:00 II. KAMOLNICKÁ BOROUBA
17:00 - 17:30 HRA NA HODNOSTIČKY - PŘÍJAZD
17:30 - 18:00 KOLONOVÝ KOUČEK - PŘÍJAZD
18:00 - 18:30 KOLONOVÝ KOUČEK - PŘÍJAZD
18:30 - 19:00 KOLONOVÝ KOUČEK - PŘÍJAZD
19:00 - 19:30 KOLONOVÝ KOUČEK - PŘÍJAZD
19:30 - 20:00 KOLONOVÝ KOUČEK - PŘÍJAZD
20:00 - 20:30 KOLONOVÝ KOUČEK - PŘÍJAZD
20:30 - 21:00 KOLONOVÝ KOUČEK - PŘÍJAZD
21:00 - 21:30 KOLONOVÝ KOUČEK - PŘÍJAZD
21:30 - 22:00 KOLONOVÝ KOUČEK - PŘÍJAZD
22:00 - 22:30 KOLONOVÝ KOUČEK - PŘÍJAZD
22:30 - 23:00 KOLONOVÝ KOUČEK - PŘÍJAZD
23:00 - 23:30 KOLONOVÝ KOUČEK - PŘÍJAZD
23:30 - 24:00 KOLONOVÝ KOUČEK - PŘÍJAZD
24:00 - 24:30 KOLONOVÝ KOUČEK - PŘÍJAZD
24:30 - 25:00 KOLONOVÝ KOUČEK - PŘÍJAZD
25:00 - 25:30 KOLONOVÝ KOUČEK - PŘÍJAZD
25:30 - 26:00 KOLONOVÝ KOUČEK - PŘÍJAZD
26:00 - 26:30 KOLONOVÝ KOUČEK - PŘÍJAZD
26:30 - 27:00 KOLONOVÝ KOUČEK - PŘÍJAZD
27:00 - 27:30 KOLONOVÝ KOUČEK - PŘÍJAZD
27:30 - 28:00 KOLONOVÝ KOUČEK - PŘÍJAZD
28:00 - 28:30 KOLONOVÝ KOUČEK - PŘÍJAZD
28:30 - 29:00 KOLONOVÝ KOUČEK - PŘÍJAZD
29:00 - 29:30 KOLONOVÝ KOUČEK - PŘÍJAZD
29:30 - 30:00 KOLONOVÝ KOUČEK - PŘÍJAZD
30:00 - 30:30 KOLONOVÝ KOUČEK - PŘÍJAZD
30:30 - 31:00 KOLONOVÝ KOUČEK - PŘÍJAZD
31:00 - 31:30 KOLONOVÝ KOUČEK - PŘÍJAZD
31:30 - 32:00 KOLONOVÝ KOUČEK - PŘÍJAZD
32:00 - 32:30 KOLONOVÝ KOUČEK - PŘÍJAZD
32:30 - 33:00 KOLONOVÝ KOUČEK - PŘÍJAZD
33:00 - 33:30 KOLONOVÝ KOUČEK - PŘÍJAZD
33:30 - 34:00 KOLONOVÝ KOUČEK - PŘÍJAZD
34:00 - 34:30 KOLONOVÝ KOUČEK - PŘÍJAZD
34:30 - 35:00 KOLONOVÝ KOUČEK - PŘÍJAZD
35:00 - 35:30 KOLONOVÝ KOUČEK - PŘÍJAZD
35:30 - 36:00 KOLONOVÝ KOUČEK - PŘÍJAZD
36:00 - 36:30 KOLONOVÝ KOUČEK - PŘÍJAZD
36:30 - 37:00 KOLONOVÝ KOUČEK - PŘÍJAZD
37:00 - 37:30 KOLONOVÝ KOUČEK - PŘÍJAZD
37:30 - 38:00 KOLONOVÝ KOUČEK - PŘÍJAZD
38:00 - 38:30 KOLONOVÝ KOUČEK - PŘÍJAZD
38:30 - 39:00 KOLONOVÝ KOUČEK - PŘÍJAZD
39:00 - 39:30 KOLONOVÝ KOUČEK - PŘÍJAZD
39:30 - 40:00 KOLONOVÝ KOUČEK - PŘÍJAZD
40:00 - 40:30 KOLONOVÝ KOUČEK - PŘÍJAZD
40:30 - 41:00 KOLONOVÝ KOUČEK - PŘÍJAZD
41:00 - 41:30 KOLONOVÝ KOUČEK - PŘÍJAZD
41:30 - 42:00 KOLONOVÝ KOUČEK - PŘÍJAZD
42:00 - 42:30 KOLONOVÝ KOUČEK - PŘÍJAZD
42:30 - 43:00 KOLONOVÝ KOUČEK - PŘÍJAZD
43:00 - 43:30 KOLONOVÝ KOUČEK - PŘÍJAZD
43:30 - 44:00 KOLONOVÝ KOUČEK - PŘÍJAZD
44:00 - 44:30 KOLONOVÝ KOUČEK - PŘÍJAZD
44:30 - 45:00 KOLONOVÝ KOUČEK - PŘÍJAZD
45:00 - 45:30 KOLONOVÝ KOUČEK - PŘÍJAZD
45:30 - 46:00 KOLONOVÝ KOUČEK - PŘÍJAZD
46:00 - 46:30 KOLONOVÝ KOUČEK - PŘÍJAZD
46:30 - 47:00 KOLONOVÝ KOUČEK - PŘÍJAZD
47:00 - 47:30 KOLONOVÝ KOUČEK - PŘÍJAZD
47:30 - 48:00 KOLONOVÝ KOUČEK - PŘÍJAZD
48:00 - 48:30 KOLONOVÝ KOUČEK - PŘÍJAZD
48:30 - 49:00 KOLONOVÝ KOUČEK - PŘÍJAZD
49:00 - 49:30 KOLONOVÝ KOUČEK - PŘÍJAZD
49:30 - 50:00 KOLONOVÝ KOUČEK - PŘÍJAZD
50:00 - 50:30 KOLONOVÝ KOUČEK - PŘÍJAZD
50:30 - 51:00 KOLONOVÝ KOUČEK - PŘÍJAZD
51:00 - 51:30 KOLONOVÝ KOUČEK - PŘÍJAZD
51:30 - 52:00 KOLONOVÝ KOUČEK - PŘÍJAZD
52:00 - 52:30 KOLONOVÝ KOUČEK - PŘÍJAZD
52:30 - 53:00 KOLONOVÝ KOUČEK - PŘÍJAZD
53:00 - 53:30 KOLONOVÝ KOUČEK - PŘÍJAZD
53:30 - 54:00 KOLONOVÝ KOUČEK - PŘÍJAZD
54:00 - 54:30 KOLONOVÝ KOUČEK - PŘÍJAZD
54:30 - 55:00 KOLONOVÝ KOUČEK - PŘÍJAZD
55:00 - 55:30 KOLONOVÝ KOUČEK - PŘÍJAZD
55:30 - 56:00 KOLONOVÝ KOUČEK - PŘÍJAZD
56:00 - 56:30 KOLONOVÝ KOUČEK - PŘÍJAZD
56:30 - 57:00 KOLONOVÝ KOUČEK - PŘÍJAZD
57:00 - 57:30 KOLONOVÝ KOUČEK - PŘÍJAZD
57:30 - 58:00 KOLONOVÝ KOUČEK - PŘÍJAZD
58:00 - 58:30 KOLONOVÝ KOUČEK - PŘÍJAZD
58:30 - 59:00 KOLONOVÝ KOUČEK - PŘÍJAZD
59:00 - 59:30 KOLONOVÝ KOUČEK - PŘÍJAZD
59:30 - 60:00 KOLONOVÝ KOUČEK - PŘÍJAZD

Organizační struktura







centrum sociálních služeb



Centrum sociálních služeb Znojmo, příspěvková organizace
U Lesíka 3547/11, 669 02 Znojmo
www.cssznojmo.cz
www.facebook.com/cssznojmo